

Oborová brána Umění a architektura (ART) – <http://art.jib.cz>

Květa Hartmanová

Knihovna Uměleckoprůmyslového musea

hartmanova@upm.cz

Oborová brána ART vzniká a je rozvíjena jako součást projektu Koordinovaná tvorba oborových informačních bran a navazuje na projekt Jednotné informační brány (JIB, <http://info.jib.cz>) jako národního portálu pro výzkum a vývoj. Projekt oborové brány ART také navazuje na projekt Virtuální umělecká knihovna (VUK, <http://vuk.upm.cz>), který byl realizován díky grantovým prostředkům získaným z VISK 8/B v roce 2004.

Co je Virtuální umělecká knihovna

Virtuální umělecká knihovna (VUK) je virtuální společenství několika knihoven, které nemá právní subjektivitu; vzájemná spolupráce probíhá na základě smluv. V počátcích tohoto projektu se spojily čtyři knihovny s obdobným zaměřením fondů (dějiny architektury, výtvarného umění, uměleckého řemesla, designu a fotografie atd.) a se stejným knihovnickým systémem (T Series). Jejich cílem bylo virtuálně propojit katalogy těchto čtyř knihoven, vytvořit jednotné zastřešující prostředí pro uživatele z oblasti architektury, volného a užitého umění prostřednictvím webové stránky a poskytovat různé knihovní služby takto oborově zaměřené uživatelské obci. Na realizaci projektu se podílely: Knihovna Uměleckoprůmyslového musea v Praze, Knihovna Národní galerie v Praze, Knihovna Moravské galerie v Brně a Knihovna Vysoké školy umělecko-průmyslové v Praze. Technickou stránku projektu zajišťoval Ústav

Knihovna Uměleckoprůmyslového musea v Praze

Knihovna Národní galerie v Praze

Knihovna Akademie výtvarných umění v Praze

Knihovna Muzea umění Olomouc



Knihovna Vysoké školy umělecko-průmyslové v Praze

Knihovna Moravské galerie v Brně

Knihovna Galerie výtvarného umění v Ostravě

Knihovna Národního technického muzea v Praze

Virtuální katalog

Informace

Služby

Kontakty

Co je VUK
Projekt VUK
Členové VUK

Časopisy
Zajímavé zdroje
VUK v JIB

Webová stránka Virtuální umělecké knihovny

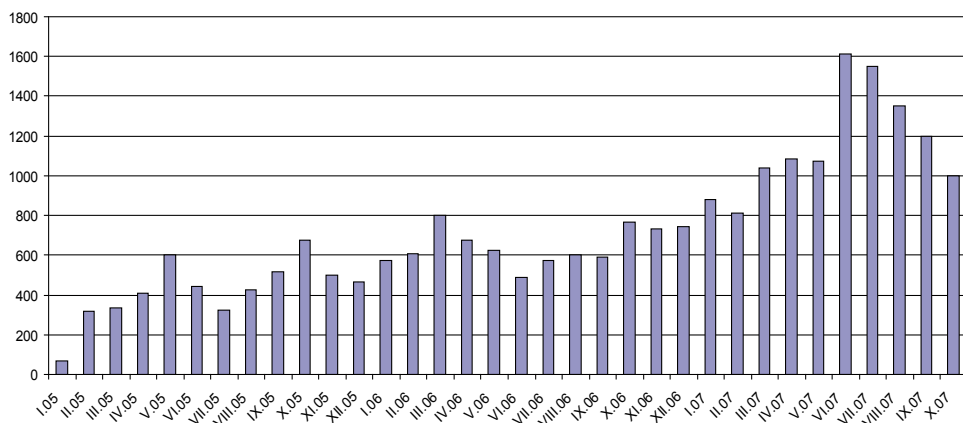
Číslo 2, 2007 Ročník 18

výpočetní techniky Univerzity Karlovy. Virtuálním spojením katalogů spolupracujících knihoven vznikl virtuální katalog VUK, který byl realizován pomocí technologie T Series/TinWeb pro souborné katalogy. Databáze jednotlivých knihoven tak bylo možné prohledávat všechny současně nebo každou zvlášť. Kromě vstupu do tohoto katalogu poskytovali členové VUK (a stále poskytují) na své webové stránce také další služby pro uživatele, jako je seznam odebíraných časopisů, přehled zajímavých zdrojů, MVS a řešerše.

Postupně se do projektu VUK zapojily další čtyři knihovny: Knihovna Muzea umění v Olomouci, Knihovna Galerie výtvarného umění v Ostravě, Knihovna Akademie výtvarných umění v Praze a Knihovna Národního technického muzea v Praze. Jelikož dvě z těchto knihoven pracují v jiném knihovnickém systému (Clavius), bylo třeba uvažovat o odlišném způsobu připojení jejich katalogů do katalogu VUK. Hledali jsme však takové řešení, které by bylo přijatelné pro všechny zúčastněné knihovny. Jako optimální bylo vybráno propojení katalogů spolupracujících knihoven s využitím protokolu Z39.50. Členové VUK se tedy rozhodli, že společně vytvoří oborovou bránu Umění a architektura (ART), která je nejen na tomto způsobu propojení zdrojů informací založena, ale s využitím dalších informačních technologií umožní i výrazné rozšíření nabídky služeb pro odbornou veřejnost.

Přehled návštěvnosti WWW stránek VUK

Následující tabulka ukazuje statistiku návštěvnosti webových stránek <http://vuk.upm.cz> od počátku existence projektu Virtuální umělecká knihovna až do uzavření původní verze katalogu VUK k 31. říjnu 2007. Je to tedy období, kdy byly do katalogu VUK zapojeny pouze čtyři knihovny a kdy tento katalog využíval technologii T Series/TinWeb. Od tohoto data je katalog VUK provozován jako součást Portálu ART. Domnívám se, že získané údaje jsou dokladem toho, že webové stránky VUK (ale zejména virtuální katalog) byly hojně využívány jak odbornou veřejností pro vyhledávání potřebné literatury, tak různými knihovnami pro stahování záznamů do jejich katalogů. Pokles návštěvnosti v závěru fungování tohoto katalogu můžeme chápat i tak, že jsme s oborovou bránou ART přišli právě včas ...



Statistika návštěvnosti webových stránek Virtuální umělecké knihovny

Co je oborová brána Umění a architektura (ART)

Tvorbou oborové brány ART (<http://art.jib.cz>) pokračují členové VUK v naplňování svého základního cíle, ovšem s využitím dalších nástrojů. I nadále chceme umožnit uživatelům z jednoho místa jedním uživatelsky příjemným vyhledávacím rozhraním paralelně prohledávat různé informační zdroje z oblasti architektury, sochařství, malířství, kresby, grafiky a užité grafiky, uměleckého řemesla, uměleckého průmyslu, designu, fotografie, teorie a kritiky umění, památkové péče, restaurátorství atd. Oproti původnímu katalogu VUK je zde však nabídka prohledatelných zdrojů mnohem obsáhlejší (zahrnuje katalogy různých českých a zahraničních knihoven, souborné katalogy, plnotextové databáze atd.), širší je také nabídka služeb, které můžeme odborné veřejnosti poskytnout.

Realizace oborové brány ART nebyla pro zúčastněné knihovny jednoduchá, při přípravě projektu jsme museli řešit celou řadu problémů. Jedním z nejdůležitějších úkolů bylo dovýbavit některé knihovny potřebným software. Od počátku přípravy projektu bylo také jasné, že kvůli jeho velké finanční náročnosti ho nebudeme schopni realizovat z vlastních rozpočtů. I z tohoto důvodu tři knihovny zapojené do projektu podaly žádost o dotaci do grantového programu VISK 3 na zakoupení protokolu Z39.50 server (MU Olomouc, GVV Ostrava, AVU Praha). Vlastní projekt realizace oborové brány ART byl podán opět do grantového programu VISK 8/B. Z obou grantových programů se nám podařilo získat dostatek finančních prostředků na to, abychom mohli realizaci oborové brány Umění a architektura (ART) zahájit.

The screenshot shows the website for 'Umění a architektura' (ART). At the top, there is a search bar and navigation links like 'MAPA PORTÁLU', 'PŘÍSTUPNOST', and 'KONTAKT'. Below the search bar is a main navigation menu with items: ÚVOD, VYHLEDÁVAČ, VUK, NENAŠLI JSTE?, AKCE, NOVINKY, O PROJEKTU, NÁPOVĚDA. The main content area is titled 'Oborová brána Umění a architektura (ART)'. It contains a description of the portal, a list of sources, and a section for 'PLÁNOVANÉ AKCE' (Planned Events) with a list of exhibitions and dates. On the left, there are sidebars for 'NAVIGACE' (Navigation) and 'NOVINKY' (News). A large image of a golden armillary sphere is featured in the center.

Úvodní stránka oborové brány Umění a architektura

Projekt oborové brány ART je realizován ve spolupráci s Národní knihovnou ČR (koordinátor činností při tvorbě oborových bran) a Ústavem výpočetní techniky Univerzity Karlovy (zajišťuje realizaci brány po technické stránce). Na tvorbě oborové brány ART se také samozřejmě podílejí všechny knihovny zapojené do projektu VUK.

Stejně jako Jednotná informační brána a již existující oborové brány (KIV, MUS) je i brána ART založena na využití protokolu Z39.50 a na spojení dvou produktů firmy ExLibris, kterými jsou MetaLib (zajišťuje prohledávání různých informačních zdrojů) a SFX (umožňuje realizovat přidané služby k vyhledaným záznamům). Vlastní oborovou bránu zpřístupňujeme pomocí portálového a publikačního CMS nástroje Plone. Návštěvníci Portálu ART tak mohou využívat stejné základní funkce oborových bran a mohou pracovat ve známém prostředí.

Oborová brána Umění a architektura je zatím provozována v testovacím režimu, může se tedy stát, že některé složky brány mohou v konečné verzi fungovat jinak. Věříme však, že Portál ART bude užitečným nástrojem pro zájemce o literaturu z oblasti výtvarného umění a architektury a usnadní jim cestu k získání potřebných informací.

Zdroje přístupné v oborové bráně ART

Informační zdroje, které brána ART zpřístupňuje, lze rozdělit na volně dostupné a licencované. Volně dostupné zdroje ART může využívat každý, bez ohledu na místo pobytu či současnou registraci v knihovně. Volně dostupnými zdroji jsou v Portálu ART zejména katalogy knihoven, a to nejen členů VUK, ale i řady dalších českých a výběrově i zahraničních knihoven. Licencované zdroje může využívat jen ten, kdo je registrovaný v knihovně, která licencované zdroje zpřístupňuje/vlastní, a zároveň pracuje na počítačích z povolených IP adres. Jedná se zejména o plnotextové databáze univerzální či oborové. V portálu ART

Snadné hledání | [Nalézt zdroje](#) | Nalézt e-časopis | Profi hledání | Můj prostor | Portál umění
[Nalézt zdroje](#) | [Seznam zdrojů](#)

Seznam zdrojů

Dotaz "" nalezeno 27 Zdroje / Zdrojů

[Tabulkové zobrazení](#) [Stručné zobrazení](#)

Akademie - IITM	Přejít na	Profi hledání	<Předchozí	Další >
Házev zdroje		Typ zdroje	Operace	
Akademie věd ČR - souborný katalog		Katalog	i + Q	
Art Full Text (Wilson) - MG		Rejstřík	i	
Art Full Text (Wilson) - NG		Rejstřík	i	
Art Full Text (Wilson) - UPM		Rejstřík	i + Q	
AVJ - katalog Nové		Katalog knihovny	i + Q	
BIBSYS - souborný katalog		Katalog	i + Q	
Ebsco-Academic Search Premier Plný text		Plnotextová databáze	i + Q	
Ebsco - MasterFILE Premier Plný text		Plnotextová databáze	i + Q	
GBV - souborný katalog		Katalog	i + Q	
GVJ Ostrava - katalog Nové		Katalog knihovny	i +	
IDS Basel/Bern		Katalog	i + Q	
IDS NEBS		Katalog	i + Q	
Library of Congress		Katalog	i + Q	
Manuscriptorium		Katalog	i + Q	
Moravská galerie - katalog		Katalog knihovny	i + Q	
MŽK - historické fondy		Katalog	i + Q	
Národní galerie - katalog Nové		Katalog knihovny	i + Q	
NK - článeková bibl. (ANL) Plný text		Bibliografická databáze	i + Q	
NK - staré tisky, mapy (STT)		Bibliografická databáze	i + Q	
NTM - katalog Nové		Katalog knihovny	i + Q	
Akademie - IITM	Přejít na	Profi hledání	<Předchozí	Další >

mohou uživatelé pracovat s databází Art FullText (přístup do této databáze zde mají v letech 2004-2008 návštěvníci knihoven Uměleckoprůmyslového musea v Praze, Národní galerie a Moravské galerie v Brně) a EBSCO. Na rozhraní volného a licencovaného přístupu stojí Manuscriptorium. Katalog je zpřístupňován volně, digitální obrazy vyšší kvality a tzv. plné texty dokumentů jsou zpřístupněny v bráně ART na základě licence.

Základním zdrojem přístupným v oborové bráně ART je Katalog VUK. Ten umožňuje paralelní prohledávání katalogů těch knihoven, které jsou členy Virtuální umělecké knihovny. Co mohou tyto knihovny svým návštěvníkům ve svých katalozích nabídnout?

Knihovna Uměleckoprůmyslového musea v Praze – ve svých fondech má 165 000 svazků knih, výstavních a aukčních katalogů a odborných periodik z oblasti výtvarného umění a řady příbuzných oborů. V jejím elektronickém katalogu jsou zpracovány monografie od roku 1954, výstavní katalogy od roku 1995, výstavní katalogy z výstav pořádaných Uměleckoprůmyslovým museem od roku 1903 do současnosti a články z časopisů a sborníků od roku 1995.

Knihovna Národní galerie v Praze – její fond v současné době čítá 90 000 svazků. Specifickou součástí fondu jsou výstavní, sbírkové a aukční katalogy, zajímavou část fondu tvoří i sbírka publikací o orientálním umění. V elektronickém katalogu jsou zpracovány monografie a výstavní katalogy od roku 1992, časopisy od roku 1863, aukční katalogy od roku 1904, výstavní a sbírkové katalogy Národní galerie (včetně Společnosti vlasteneckých přátel umění v Čechách jako předchůdce NG) od roku 1821.

Knihovna Moravské galerie v Brně – nabízí ke studiu více jak 100 000 publikací z oblasti užitého i volného výtvarného umění, architektury, historie a kultury, všechny domácí a řadu zahraničních odborných časopisů. V elektronickém katalogu je zpracován monografický fond včetně výstavních katalogů od roku 1997, starší roky výběrově, články z časopisů a sborníků od roku 2000.

Knihovna Vysoké školy uměleckoprůmyslové v Praze – základní fond knihovny tvoří cca 55 000 dokumentů (monografie, encyklopedie, slovníky, katalogy výstav, sborníky prací, videokazety, vázané časopisy atd.). Elektronický katalog obsahuje záznamy knižního fondu od roku 1946.

Knihovna Galerie výtvarného umění v Ostravě – její fond tvoří cca 17 000 svazků z oblasti umění. Silnou stránkou knihovny je nepřerušovaná kontinuita získávání katalogů výstav z regionu i celé republiky od založení galerie v roce 1926 a dokumentační materiály, které monitorují výtvarné dění regionu v minulosti i současnosti. V elektronickém katalogu jsou zpracovány monografie od roku 1975.

Knihovna Muzea umění Olomouc – fond knihovny obsahuje v současnosti cca 30 000 svazků knih, výstavních a aukčních katalogů, sborníků, odborných periodik a CD-ROM. Samostatnou částí fondu je sbírkový fond Kniha 20. století, zaměřený především na knižní avantgardu 20. a 30. let a na knižní úpravy 60. let. V elektronickém katalogu je již zpracován celý fond.

Knihovna Akademie výtvarných umění v Praze – fond knihovny zahrnuje téměř 60 000 svazků literatury o výtvarném umění a architektuře. Elektronický katalog obsahuje záznamy dokumentů od roku 1998, výběrově i starší.

Knihovna Národního technického muzea v Praze – její fond tvoří přibližně 200 000 svazků včetně velkého množství časopisů. Významná část fondu je zaměřena i na architekturu, dějiny fotografie a uměleckých řemesel. Elektronický katalog obsahuje záznamy knih vydaných od roku 1990, výběrově i starší. Články jsou zpracovány od roku 2000. V současné době je Knihovna NTM z důvodu rekonstrukce budovy pro badatele uzavřena.

Vyhledávání v oborové bráně ART

Oborová brána ART umožňuje paralelně prohledávat informační zdroje připojené do brány. K tomuto účelu slouží Vyhledávač ART. V nabídce Snadné hledání je připraveno pět předvybraných sad zdrojů, a to Katalog VUK, Další knihovny ČR, Zahraniční knihovny, Databáze článků a časopisů a Manuscriptorium. Ve vyhledávači může uživatel vyhledávat přímým zadáním dotazu a sám si při tvorbě rešerše může vybírat skupiny zdrojů, které chce prohledávat. Aby rozsah vyhledaných záznamů nebyl příliš široký, je při prohledávání některých skupin zdrojů automaticky vložen filtr, který hledání omezí pouze na oblast umění a architektury.

Portál ART – Vyhledávač

Pokud chce uživatel více specifikovat svůj dotaz, může použít Profi hledání. Ve Snadném i Profi hledání si lze vybrat mezi jednoduchým vyhledáváním a vyhledáváním pro pokročilé. Výsledkem rešerše je potom soupis bibliografických záznamů s možností využít tzv. přidané služby pomocí tlačítka SFX. S pomocí těchto služeb si uživatel může zajistit získání plných textů k vyhledaným záznamům, zjistit, zda a za jakých podmínek si lze hledaný dokument vypůjčit v určité knihovně, může pokračovat ve vyhledávání na internetu atd.

S Vyhledávačem může pracovat i neregistrovaný návštěvník Portálu ART bez omezení výběru zdrojů nebo možnosti vyhledávání. Pokud však uživatel využije možnost bezplatné registrace, získá tak širší nabídku služeb, protože může v plné míře využívat záložku Můj prostor. Zde může ukládat již vyhledané záznamy do schránky pro jejich další využití, vytvářet vlastní skupiny zdrojů pro použití ve Vyhledávači ART a ukládat výsledky hledání již provedených dotazů.

Pokud jsou návštěvníci Portálu ART při vyhledávání potřebných informací pomocí Vyhledávače neúspěšní, mohou využít nabídku záložky Nenašli jste? Zde je pro ně připraven výběr z dalších významných českých i zahraničních zdrojů z oblasti výtvarného umění a architektury. Tyto zdroje sice nelze prohledávat systémem MetaLib, ale přesto mohou být pro

uživatelé brány ART užitečné. Nabídka je také doplněna možností vznést dotaz na neúspěšné vyhledávání k tvůrcům oborové brány ART.

Portál ART také přináší základní informace o projektu Virtuální umělecká knihovna a jeho členech a návštěvníci brány zde mohou prostřednictvím Fotogalerie nahlédnout i do institucí,

NACHÁZÍTE SE ZDE: ÚVOD → VYHLEDÁVACÍ

IKONY PRO PRÁCI S VYHLEDÁVACEM

- změna jazyka (čeština / angličtina)
- přihlásit se jako registrovaný uživatel
- odhlásit se
- ukončit práci s vyhledávacem (neregistrovaný uživatel)
- kontextová odpověď pro práci s vyhledávacem
- základní informace o zdroji
- nepřístupný licencovaný zdroj - neregistrovaný uživatel
- nepřístupný licencovaný zdroj - registrovaný uživatel
- Nenali jste, co jste hledali?
- Podrobnější odpověď

Snadné hledání | Nalézt zdroje | Nalézt e-časopis | **zron hledání** | Můj prostor | Portál umění
 Hledat | **Výsledky hledání** | Předchozí vyhledávání | Upravit

Neregistrovaný

Výsledky hledání

Sloučené výsledky pro "Všechna pole=(kubismus) OR Všechna pole=(czech cubism)" (1154 nalezených záznamů)
 Zobrazit výsledky podle zdrojů

Č.	Shoda	Autor	Název	Rok	Zdroj	Akce
1	<input checked="" type="checkbox"/>		Tschechischer Kubismus 1912 - 1916. Rupertinum, Museum für moderne Kunst, Salzburg = Czech cubism 1912-1916	2001	Souborný katalog ČR - monografie	
Duplikovaná položka						
2	<input checked="" type="checkbox"/>	Toman, Jindřich	Kniha v českém kubismu. Czech cubism and the book	2004	Academie věd ČR - souborný katalog Souborný katalog ČR - monografie VUK - katalog VUK - katalog	
3	<input checked="" type="checkbox"/>	Štěpán, Petr	Ozvěny kubismu: návraty a inspirace kubismu v českém umění 1920-2000. Praha 17.7.-2.4.2000 = Echoes of cubism: returns and inspirations of cubism in Czech art 1920-2000	2000	Souborný katalog ČR - monografie	
4	<input checked="" type="checkbox"/>	Ořlasy kubismu v Plzni	Ořlasy kubismu v Plzni. Galerie města Plzně, 25. října - 2. prosince 2001	2001	Souborný katalog ČR - monografie	
5	<input checked="" type="checkbox"/>	Lamerová, Milena	Czech cubism	1992	UK - souborný katalog	
6	<input checked="" type="checkbox"/>	Metouš, Dalibor	Dalibor Metouš: 1925-1992	2004	Souborný katalog ČR - monografie	
7	<input checked="" type="checkbox"/>	Švábha, Rostislav	Lomené hranaté & obkroužené tvary. Česká kulturní architektura 1911-1923	2000	Souborný katalog ČR - monografie	
8	<input checked="" type="checkbox"/>	Švábha, Rostislav	The pyramid, the prism & the arc. Czech cubist architecture 1911-1923	2000	Souborný katalog ČR - monografie	
9	<input checked="" type="checkbox"/>	z	Český architektonický kubismus = Czech architectural cubism	2006	UK - souborný katalog	
10	<input checked="" type="checkbox"/>	Národní galerie v Praze	Filla, Gutfreund, Kupka and Teichler's Kubism 1907-1927. ein skulpturenfest der Teichler's Nationalgalerie und Konstantinverkenmuseum Prag = Filla, Gutfreund, Kupka and Czech Cubism 1907-1927	1982	VUK - katalog	

Portál ART – výsledky hledání

jejichž knihovny jsou do VUK zapojeny. Pro řadu uživatelů Portálu ART by mohla být zajímavá i záložka Akce/Výstavy. Zde je k dispozici výběr z výstav, které připravují muzea a vysoké školy, jejichž knihovny spolupracují při vzniku oborové brány ART.

Pro ty uživatele, kteří se při práci v oborové bráně „ztratí“, je připravena Nápoověď. Pro Portál ART byla zvolena stručnější verze nápoovědy (obdobně jako v bráně MUS) s prolínkovaním na podrobnou nápoověď Jednotné informační brány.

Uživatelé brány ART

Komu je oborová brána ART vlastně určena? Předpokládáme, že tento portál budou využívat ti badatelé a studenti, kteří potřebují pro svou práci informace z oblasti dějin architektury, výtvarného umění, uměleckého řemesla, designu a fotografie a řady dalších příbuzných oborů. Výběr knihoven zahrnutých do portálu (a zejména do Katalogu VUK) zaručuje, že brána ART je napojena na kvalitní fondy v daném oboru. Tato vazba je zde velmi důležitá, neboť v oboru umění a architektura jsou výzkum a studium stále silně navázány na klasické dokumenty a význam elektronických zdrojů zde není až tak rozhodující. I ty však našim návštěvníkům nabízíme. Domnívám se však, že pro uživatele Portálu ART bude nejdůležitější, že mohou z jednoho místa jedním uživatelsky příjemným vyhledávacím rozhraním prohledávat různé české a zahraniční informační zdroje.

Díky vytvoření oborové brány ART budou moci uživatelé nejen sami systematicky pracovat s kvalitními zdroji informací, ale odborníkům z tohoto oboru se otevírá možnost doporučit k zařazení do brány ART další zdroje, o kterých se domnívají, že by mohly být pro jejich kolegy

a studenty doma i v zahraničí přínosem. Tím mohou badatelé nepřímo působit (kromě doplňování elektronické sbírky zdrojů) i na doplňování klasických fondů knihoven v tomto oboru.

Očekáváme, že další skupinou významných uživatelů brány ART budou knihovny s uměnovědnou literaturou. Díky vzájemnému propojení katalogů těchto knihoven pomocí protokolu Z39.50 bude možné zlepšit spolupráci zejména v oblasti katalogizace fondů. Některé knihovny v rámci původního katalogu VUK již realizovaly vzájemné přebírání katalogizačních záznamů, ale díky oborové bráně ART se do tohoto stahování záznamů mohou zapojit nejen všechny knihovny, které jsou členy VUK, ale i další knihovny bez ohledu na to, s jakým knihovním software pracují. Urychlí se tím nejen katalogizace nových přírůstků, ale zejména retrospektivní katalogizace těch částí fondů knihoven, které dosud nejsou v jiných databázích zpracovány. A to bude samozřejmě přínosem i pro návštěvníky Portálu ART a samotných knihoven.

Perspektivy oborové brány ART

Očekáváme, že realizace projektu oborové brány ART přinese zásadní zlepšení služeb pro badatele z oboru umění a architektura. Získají prostřednictvím portálu ART možnost lepšího využití volně dostupných i placených zdrojů, obohacenou o příležitost více ovlivnit výběr elektronických i klasických zdrojů pro sbírky zúčastněných knihoven.

Nabídku informačních zdrojů zařazených do brány ART chceme postupně rozšiřovat. Dalšími licencovanými zdroji, které chceme zpřístupnit prostřednictvím oborové brány, jsou např. digitalizované časopisy z oblasti architektury vycházející na konci 19. a na začátku 20. století. Knihovny zapojené do projektu VUK se totiž zaměřily i na ochranné reformátování a digitalizaci těchto časopisů v rámci grantového programu VISK 7 Kramerius. V loňském roce tak byly digitalizovány časopisy Stavba, Styl a Stavitel.

Předpokládáme také, že se postupně do oborové brány ART zapojí i další knihovny s uměnovědnou literaturou. Velkým přínosem Portálu Art je nyní skutečnost, že knihovny mohou vzájemně spolupracovat bez ohledu na software, který při zpracování fondů používají.

V současné době se dokončuje anglická verze oborové brány ART. Po jejím zpřístupnění chceme oslovit některé zahraniční knihovny s možností jejich zapojení do Portálu ART. V minulosti jsme již např. navázali kontakt s Virtuelle Fachbibliothek Kunstgeschichte (<http://www.arthistoricum.net>), což je projekt, do kterého je zapojeno 22 knihoven. Další institucí, s níž bychom rádi více spolupracovali, je La Biblioteca del Museo Nacional de Artes Decorativas, v Madridu. Její vedoucí Eugenia Insúa Lacave nás v roce 2007 navštívila a velmi oceňovala spolupráci českých knihoven v rámci projektu Virtuální umělecká knihovna.

Domníváme se také, že výhledově by bylo možné v oborové bráně ART pomocí protokolu Z39.50 virtuálně zpřístupnit i sbírky muzeí a galerií v rámci rozšiřování spolupráce tzv. paměťových institucí. Uvědomujeme si totiž, že čím více těchto institucí se bude podílet na vytváření oborové brány ART, tím více zajímavých a unikátních zdrojů budeme moci badatelům v tomto oboru nabídnout. A tím lépe bude Portál ART fungovat jako komplexní informační nástroj pro obor umění a architektura.